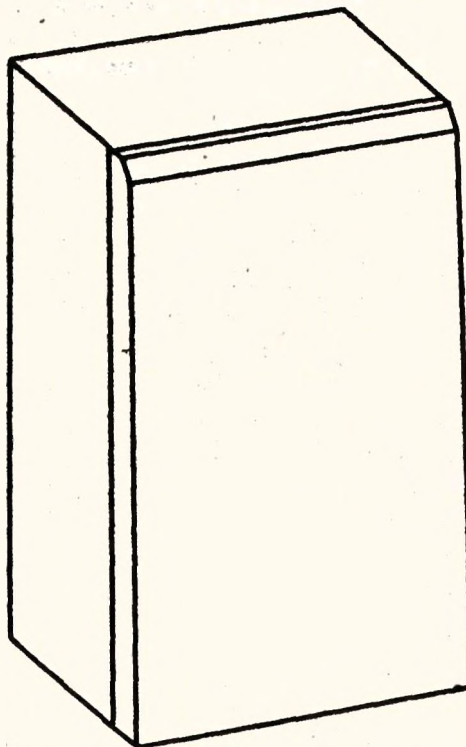


 **UNITRA**

ZESTAW GŁOŚNIKOWY ZG 30C119

INSTRUKCJA SERWISOWA



Producent:
ZAKŁADY WYTWORCZE
GŁOŚNIKÓW
"TONSIL"
ul. Daszyńskiego 2/3
62-300 WRZEŚNIA

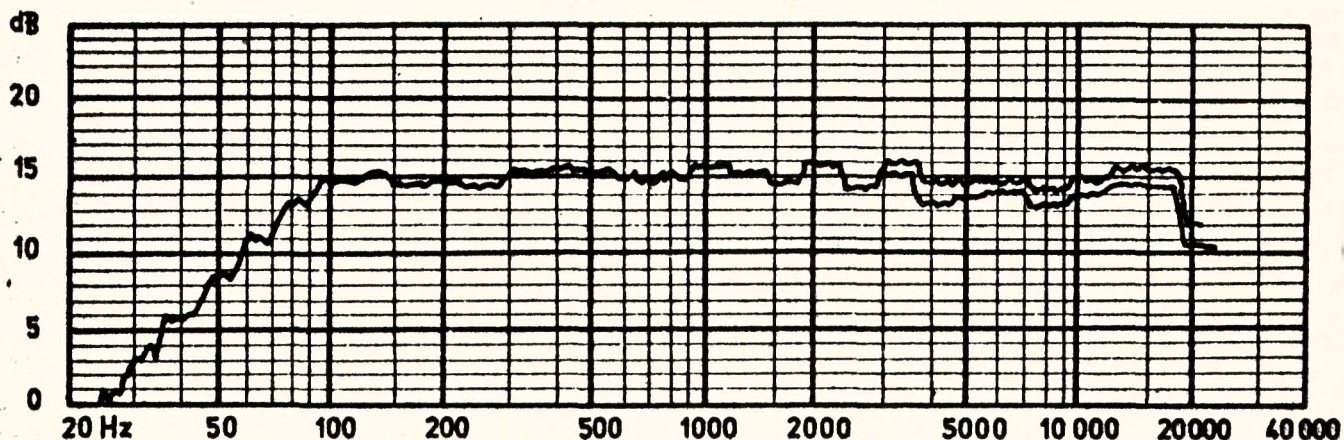
S P I S T R E Ś C I

1. Dane techniczne zestawu
2. Informacje ogólne
3. Demontaż zestawu
4. Wykaz części
5. Zwrotnica elektryczna
6. Sprawdzenie zestawu
7. Wykaz części zamiennych

DANE TECHNICZNE

/wg WT-72/TK-320/

Impedancja	8 Ω
Moc znamionowa	30 W
Pasmo przenoszenia	70+20000 Hz
Wymiary zestawu	290x535x225
Pojemność	20 l
Masa	11 kg
Przełącznik barwy dźwięku	2 pozycyjny /+, -/



Rys. 1 Przykładowa charakterystyka ciśnienia
akustycznego zestawu zmierzona wg PN-75/T-04751

INFORMACJE OGÓLNE

Zestaw głośnikowy ZG30C115 produkowany przez Zakłady Wytwórcze Głośników "Tonsil" we Wrześni przeznaczony jest do odtwarzania dźwięku przy współpracy z urządzeniami elektroakustycznymi takimi jak: gramofony, akustyczne wzmacniacze mocy itp. w systemie mono i stereo.

W zestawie ZG30C115 zastosowano układ elektryczny dwudrożny oparty na głośnikach: niskotonowym GDN20/30 oraz wysokotonowym GDWK 9/80. Zamontowano przełącznik barwy dźwięku umożliwiający regulacje tonów wysokich w zakresach + 3 dB w zależności od subiektywnej oceny odbiorcy.

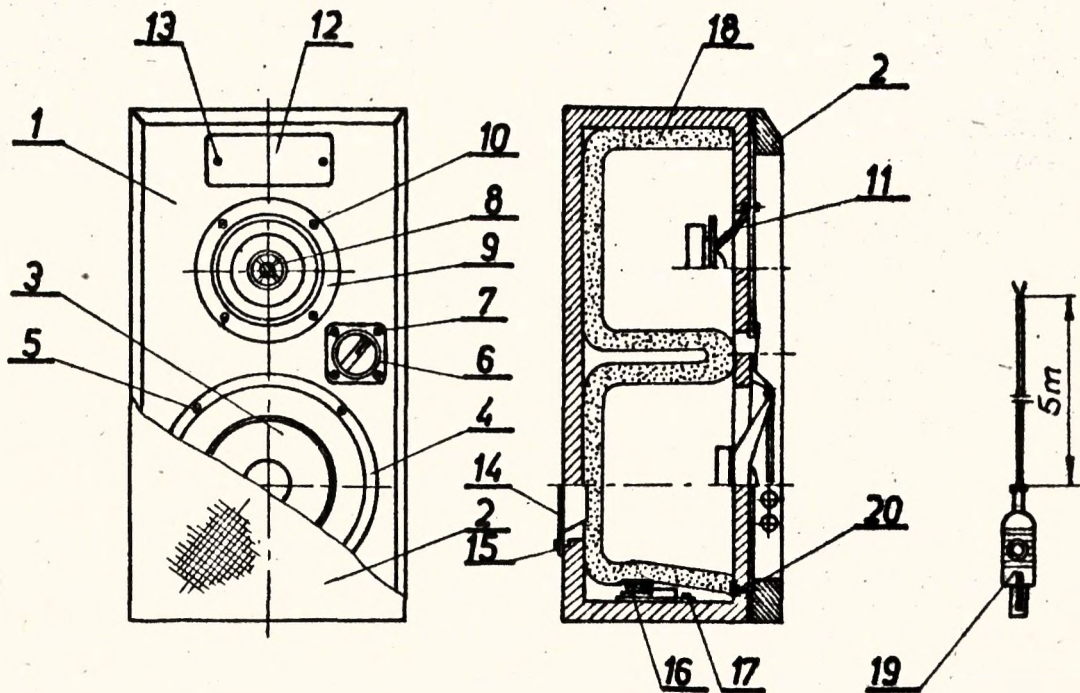
Częstotliwość podziału filtra 3,5 kHz.

DEMONTAŻ ZESTAWU

/wg rys.2 /

Demontaż dokonywać przy zestawie leżącym na tylnej ściance:

- zdjąć ściankę dekoracyjną /2/
- wykręcić wkręty /5/ mocujące głośnik niskotonowy /3/
- wyjąć ostrożnie głośnik niskotonowy /3/ i odlutować przewody
- wykręcić wkręty /10/ mocujące głośnik wysokotonowy /8/
- ostrożnie wyjąć głośnik wysokotonowy /8/ i odlutować przewody
- przez otwór głośnika niskotonowego wyjąć piankę /18/
- widoczną przez otwór głośnika zwrotnicę /16/ wymontować odkręcając cztery wkręty /17/
- przy ponownym montażu głośników lub zwrotnicy zwracać uwagę na biegunowość i kolory przewodów /patrz schemat montażowy/.

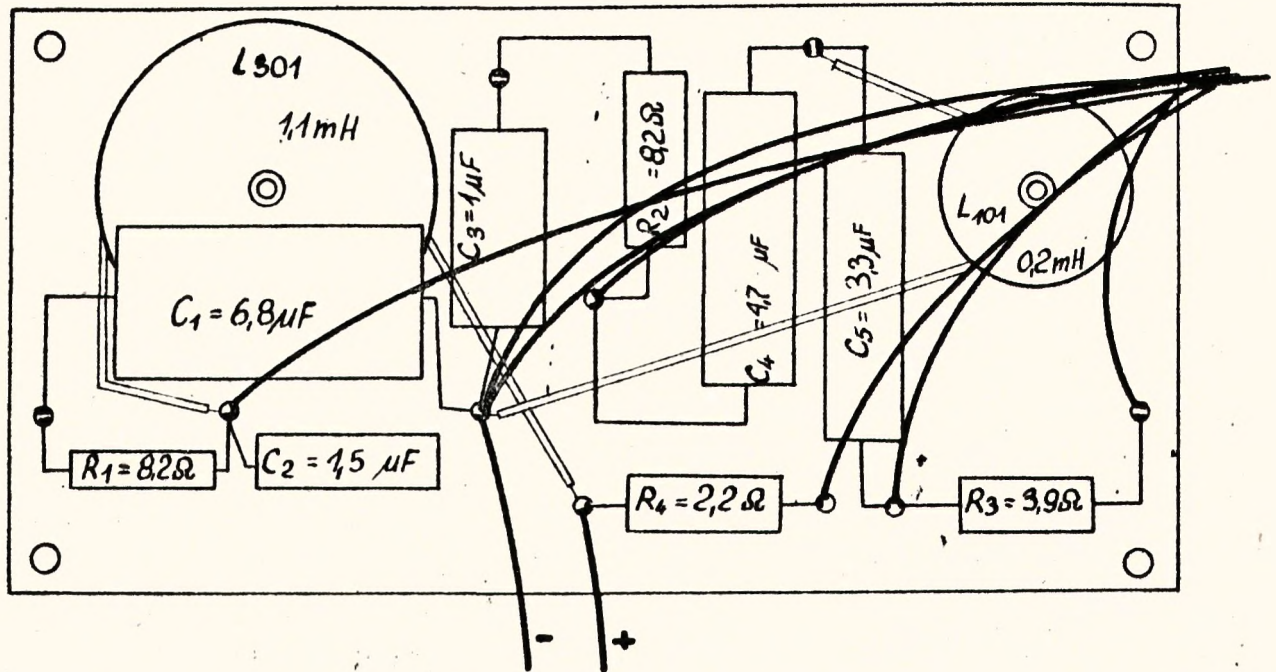


Rys.2

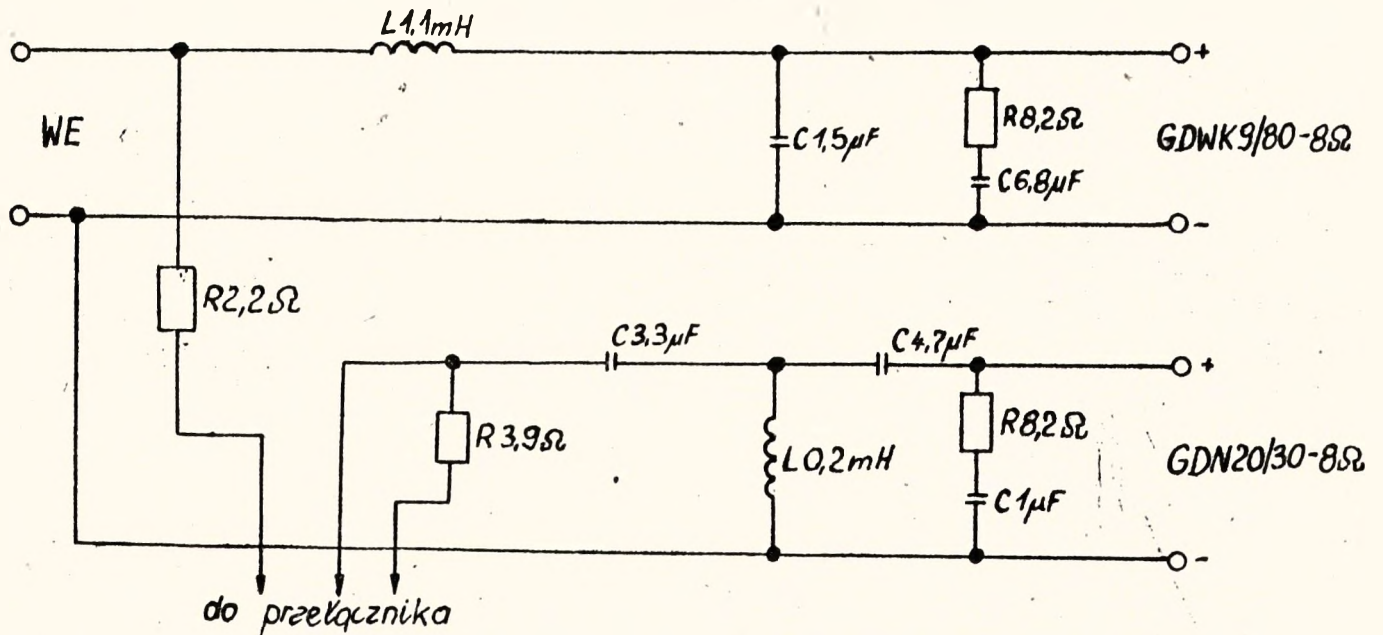
WYKAZ CZĘŚCI

W skład zestawu głośnikowego ZG30C115 wchodzią następujące części
/wg rys.2/.

1. Obudowa ZG30C11-0.0.01.01	szt. 1
2. Ścianka dekoracyjna ZG30C11-0.0.01.02	szt. 1
3. Głośnik GDN20/30	szt. 1
4. Pierścień kompl. 232 ZG30C11-0.2.01.00	szt. 1
5. Wkręt M4x30-4,8-I PN-74/M-82227	szt. 4
6. Przełącznik ZG30C11-0.0.03.00 wyk.2	szt. 1
7. Wkręt do blach A3,5x9 PN-61/M-83104	szt. 4
8. Głośnik GDWK9/80 - 8Ω WFO-7B/TK-373	szt. 1
9. Pierścień 150 ZG20C/5-0.0.00.03	szt. 1
10. Wkręt M4x30-4,8-II PN-74/M-82213	szt. 4
11. Kosz pod GDWK ZG25C/7-0.0.00.01	szt. 1
12. Tabliczka ZG30C115-0.0.00.02	szt. 1
13. Wkręt do blach A3,5x9 PN-61/M-83104	szt. 2
14. Wkładka kompletna ZG30C11-0.0.02.00 wyk.1	szt. 1
15. Wkręt do drewna 3x16 R-K-III PN-72/M-82503	szt. 4
16. Zwrotnica elektryczna ZG30C11-0.1.00.00	szt. 1
17. Wkręt do drewna 3x13 R-K-II PN-72/M-82505	szt. 4
18. Materiał dźwiękochłonny ZG20C/6-0.0.00.01 wyk.6 kompl. 1	
19. Przewód przyłączeniowy ZG10-0.0.00.02 wyk.10	szt. 1
20. Łącznik ZG384-0.0.00.07	szt. 4



Rys.3 Zwrotnica elektryczna ZG30C115

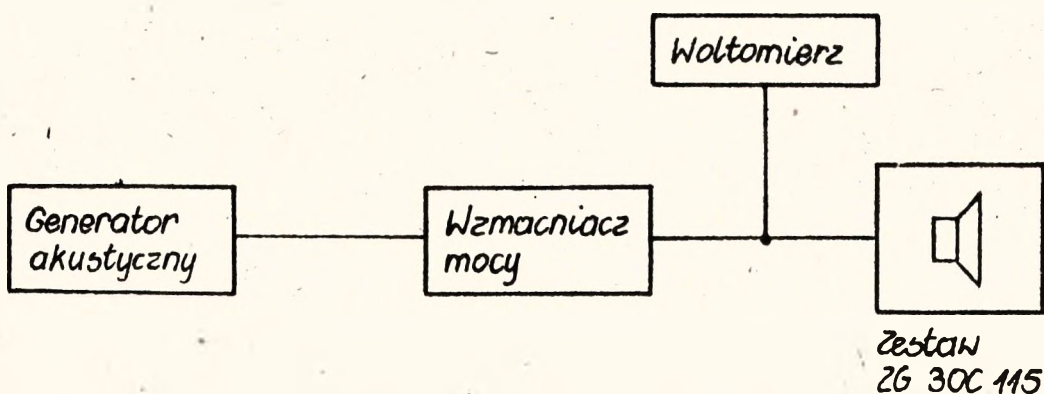


Rys.4 Schemat elektryczny zwrotnicy ZG30C115

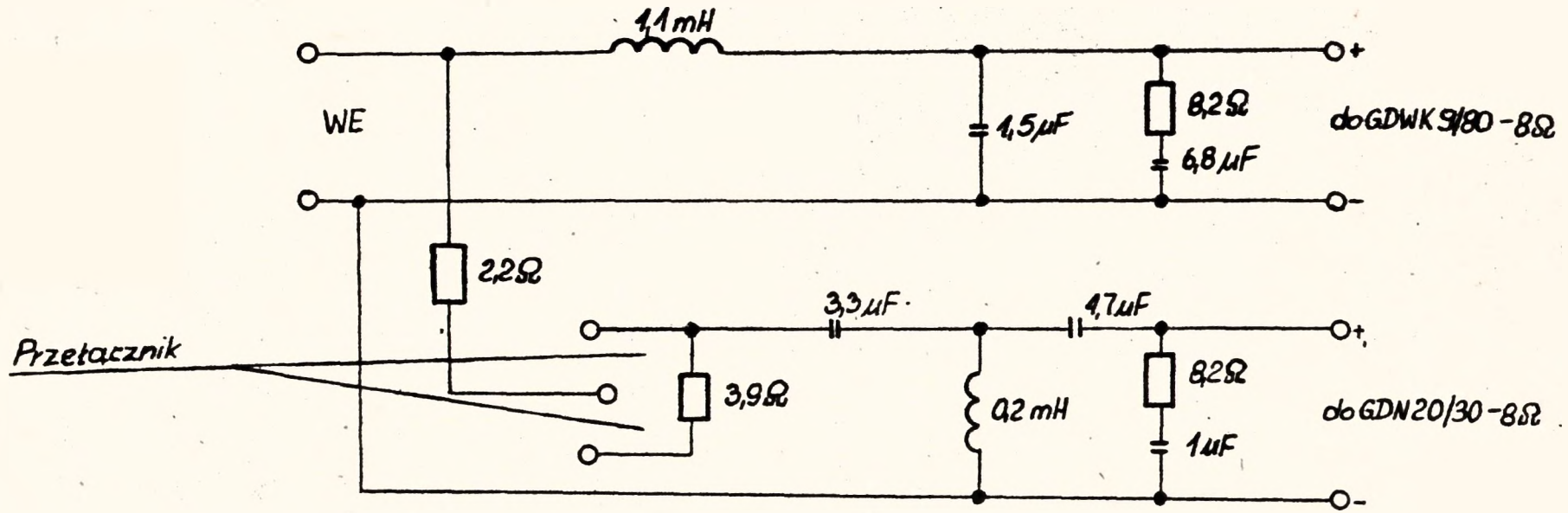
SPRAWDZENIE ZESTAWU ZG30C115

Po każdej naprawie konieczne jest sprawdzenie zestawów:

- sprawdzenie fazowe głośników dokonuje się prądem stałym o napięciu do 5 V np. bateria 3R12. Dodatni biegun źródła prądu przyłożonego do zacisku czerwonego lub żyły czerwonej przewodu przyłączeniowego powinien spowodować wychylenie membrany głośnika niskotonowego na zewnątrz zestawu,
- sprawdzenie hermetyczności należy dokonać przez bardzo wolne i delikatne wcisnięcie membrany głośnika niskotonowego. Po jej zwolnieniu membrana powinna wolno wracać do pozycji pierwotnej,
- sprawdzenie generatorem akustycznym wykonać w układzie jak na rys.5 zasilać zestaw napięciem o wartości do 11 V w zakresie częstotliwości 20÷4000 Hz oraz 4 V w zakresie częstotliwości powyżej 4000 Hz, przy czym wartość napięcia nie powinna zmieniać się więcej niż 10%. Odległość osoby oceniającej od zestawu w pomieszczeniu o poziomie hałasu 40÷60 dB powinna wynosić min. 1 m. Częstotliwość należy zmieniać płynnie w kierunku częstotliwości wzrastających z szybkością ok. 40 okt/min. W przypadku wątpliwym, kiedy nie można dokładnie ustalić przyczyn niepełnej poprawności pracy zestawu należy sprawdzić przy odtwarzaniu audycji słowno-muzycznej.



Rys. 5 Układ pomiarowy



Rys.6 Schemat elektryczno-montażowy zestawu głośnikowego ZG30C115

Wykaz części zamiennych do zestawu głośnikowego ZG30C115

Katalog nr P-A s. 38/08/81 s. 300

Lp.	Nr wg wykazu części	Części mechaniczne	Nr rys., Nr normy	Ilość na wyrób	Cena detal. za szt.	Producent
1.	1	Obudowa	ZG30C11-0.0.01.01	1		ZPOSE
2.	2	Ścianka dekoracyjna	ZG30C11-0.0.01.02	1		ZPOSE
3.	6	Przełącznik	ZG30C11-0.0.03.00	1		ZWG "Tonsil"
4.	14	Wkładka kompletna	ZG30C11-0.0.02.00	1		-"-
5.	20	Złącznik	ZG384-0.0.00.07	4		-"-
<u>Części elektryczne</u>						
1.		Głośnik GDWK9/80 - 8Ω	WT-78/TK-373	1		ZWG "Tonsil" 1
2.		Głośnik GDN20/30 - 8Ω	L10/KK-IV/76/78	1		-"- 1
3.		Zwrotnica elektryczna w skład której wchodzi:	ZG30C11-0.1.00.00	1		-"-
4.		Cewka L309	ZG30C11-0.1.03.00	1		-"-
5.		Cewka L204	ZG30C11-0.1.02.00	1		-"-
6.		Kondensator C ₁ MKSE011 4,7μF	WT-70/1	1		Miflex-Kutno
7.		Kondensator C ₂ MKSE011 3,3μF	WT-70/1	1		-"-
8.		Rezystor RDCO-2Ω -5W ±5%	WT-73/L-7/145	1		Telpod-Kraków